



RAPORT Z UDZIELONEGO WSPARCIA W RAMACH PROJEKTU

WSPÓLNA INICJATYWA NA RZECZ EDUKACJI – NAUKA JĘZYKA ANGIELSKIEGO W GŁOGOCZOWIE

Opracowanie:

Mgr Monika Kobus

Mgr Katarzyna Sobecka – Kromka

Stowarzyszenie Wspierania Inicjatyw Głogoczowa

Luty 2010

WSTĘP

Projekt Wspólna inicjatywa na rzecz edukacji- Nauka języka angielskiego w Głogoczowie został zrealizowany przez Stowarzyszenie Wspierania Inicjatyw Głogoczowa w partnerstwie ze wspólnotą samorządową Miasto i Gmina Myślenice ze środków Unii Europejskiej w ramach Programu Operacyjnego Kapitał Ludzki z Priorytetu IX Rozwój wykształcenia i kompetencji w regionach, Działania 9.5 Oddolne inicjatywy na obszarach wiejskich.

Projekt został zrealizowany zgodnie ze Szczegółowym Opisem Priorytetu IX, na obszarze wiejskim i objął wsparciem 24 osoby dorosłe, oraz 24 dzieci w wieku od 6-10 lat, zamieszkujące tereny wiejskie oraz miasta do 25 tys. mieszkańców . Obszarem realizacji projektu było województwo Małopolskie, powiat myślenicki, gmina Myślenice. Okres realizacji projektu: 01-09-2009 do 28-02-2010.

Celem ogólnym Projektu było podniesienie poziomu znajomości języka angielskiego, oraz zwiększenie zdolności mieszkańców Głogoczowa do samoorganizacji w obszarze edukacji, w tym zwłaszcza podnoszenia kwalifikacji i promocji kształcenia ustawicznego.

Cele te realizowane były poprzez kampanię promocyjną oddolnych inicjatyw edukacyjnych oraz kształcenia ustawicznego oraz organizację kursu języka angielskiego dla osób dorosłych i dzieci.

Zajęcia zorganizowane zostały w taki sposób aby rozwiązując problem opieki nad dziećmi w wieku 6-10 lat, umożliwić osobom dorosłym udział w Projekcie.

Raport poniższy ma na celu zobrazowanie osiągniętych rezultatów oraz analizę zmian jaka nastąpiła w uczestnikach w wyniku udziału w Projekcie.

ZAKRES WSPARCIA UDZIELONEGO OSOBOM DOROSŁYM

Projekt Wspólna inicjatywa na rzecz edukacji – Nauka języka angielskiego skierowany był do pracujących osób dorosłych zamieszkujących tereny wiejskie lub miasta do 25 tys. Mieszkańców. Zakładał podniesienie poziomu znajomości języka angielskiego osób pracujących w celu zwiększenia ich potencjału na rynku pracy, oraz zwiększenie mieszkańców wsi Głogoczów do samoorganizacji w obszarze edukacji, w tym zwłaszcza podnoszenia kwalifikacji i promocji kształcenia ustawicznego.

Projektodawcą było lokalnie działające Stowarzyszenie zrzeszające mieszkańców wsi, oraz osoby zaangażowane i związane ze wsią. W czasie spotkań Stowarzyszenia został zidentyfikowany problem braku znajomości języka angielskiego głównie na poziomie podstawowym. Nieznajomość języka powoduje u mieszkańców terenów wiejskich niższe poczucie własnej wartości oraz pewności na rynku pracy. Również uniemożliwia udzielenie przez rodziców pomocy dzieciom w czasie zadań domowych.

Stowarzyszenie od początku działalności kładzie duży nacisk na zagadnienia edukacyjne i wspiera wydarzenia kulturalno-oświatowe.

Na terenach wiejskich oferta edukacyjna oraz świadomość na temat roli kształcenia ustawicznego jest niższa niż na terenach miejskich, dlatego organizatorzy podjęli się przygotowania wniosku aplikacyjnego i prowadzenia projektu mającego na celu działania w obszarze kształcenia ustawicznego. Projekt jest całkowicie zgodny z zasadą **empowerment** co oznacza że za daną inicjatywą stali obywatele. To od społeczności lokalnej wyszło określenie problemu, diagnoza i poszukiwanie rozwiązań. Wniosek został przygotowany i zrealizowany przez członków lokalnej organizacji co w konsekwencji pozytywnie wpłynęło na zdolność mieszkańców do samoorganizacji i poczucia siły sprawczej środowiska lokalnego.

Pierwszym działaniem skierowanym do mieszkańców było zorganizowane spotkanie informacyjno-organizacyjne w którym wzięło udział 47 osób (32 K, 15 M). Spotkanie miało na celu podniesienie świadomości mieszkańców terenów wiejskich na temat kształcenia ustawicznego oraz promocję inicjatyw edukacyjnych. W programie spotkania znalazły prezentacje na temat kształcenia ustawicznego.

Zasadniczym etapem Projektu był zorganizowany kurs języka angielskiego na poziomie podstawowym.

Wsparciem w ramach tego działania objęto 24 osoby dorosłe. Strukturę uczestników Projektu ze względu na wiek uczestników obrazuje poniższa tabela.

Przedział wiekowy	Kobiety	Mężczyźni	Razem
Osoby młode (15-24 lata)	0	0	0
Osoby w wieku średnim (25-54 lata)	18	5	23
Osoby w wieku starszym (55-64 lata)	0	1	1
Razem	18	6	24

Założeniem Projektu było udzielenie wsparcia osobom które nie mają żadnych podstaw języka angielskiego oraz w swojej sytuacji życiowej napotykają na bariery utrudniające czy wręcz uniemożliwiające im podjęcie kształcenia: barierę geograficzną, ekonomiczną i rodzinną. Istnienie wszystkich, opisanych w charakterystyce problemu we wniosku, barier w sytuacji życiowej uczestników Projektu zostało potwierdzone na etapie rekrutacji oraz w pierwszym przeprowadzonym badaniu ewaluacyjnym. I tak, dla 19 osób (79% wszystkich uczestników) zarówno bariera geograficzna jak i ekonomiczna jest przeszkodą utrudniającą podjęcie kształcenia, dla 14 osób (58%) przeszkodę stanowi bariera rodzinna (istniała możliwość zaznaczenia kilku odpowiedzi), 2 osoby (8%) wskazały na brak czasu.

Wśród uczestników Projektu były osoby z różnym poziomem wykształcenia, ponieważ nawet osoby z wyższym wykształceniem w przebiegu edukacji nie miały języka angielskiego a obecnie odczuwają potrzebę zdobycia podstaw tego języka.

Strukturę uczestników ze względu na wykształcenie obrazuje poniższa tabela.

Wykształcenie	Kobiety	Mężczyźni	Razem
Podstawowe, gimnazjalne i niższe	0	0	0
Ponadgimnazjalne	7	6	13
Pomaturalne	5		5
Wyższe	6		6
Razem	18	6	24

Zorganizowano 15 cotygodniowych spotkań (dwie godziny lekcyjne) dla 24 osób. Uczestnicy zostali podzieleni na dwie grupy w zależności od konieczności sprawowania osobistej opieki nad dziećmi w wieku od 6 do 10 lat. Pierwszą grupę stanowiły osoby sprawujące opiekę nad dziećmi i uczestniczyli w Projekcie razem z dziećmi, drugą stanowiły pozostałe osoby dorosłe kwalifikujące się do objęcia wsparciem.

Z racji tego, iż wszyscy uczestnicy zaczynali naukę od podstaw tematyka zajęć obejmowała podstawowy zakres słownictwa z życia codziennego (m.in. prezentacja własnej osoby, rodziny, miejscowości, pracy, oraz sytuacje związane z sektorem usług: sklep, restauracja, podróże).

Indywidualną ocenę uzyskanych wyników BO dokonał lektor prowadzący zajęcia. Wszyscy uczestnicy nabyli umiejętność porozumiewania się w języku angielskim na poziomie podstawowym, co zostało potwierdzone świadectwem szkoły językowej. Ocena końcowa uczestnika kursu obejmowała cztery główne aktywności kursanta a więc: słuchanie, mówienie, czytanie, oraz praca własna.

Uczestnicy kursu w wyniku czteromiesięcznej nauki w zakresie słuchania osiągnęli umiejętność rozumienia prostych poleceń wydawanych przez nauczyciela po angielsku oraz potrafią wyróżnić najważniejsze informacje z tekstu słuchanego. W zakresie mówienia kursanci osiągnęli poziom na którym potrafią powtarzać za nauczycielem lub nagraniem proste zwroty. Osiągnęli umiejętność formułowania prostych zdań i wypowiedzi służących komunikowaniu się między ludźmi. Ważną metodą pracy w trakcie zajęć była praca z tekstem. Kursanci w wyniku pracy na zajęciach potrafią czytać krótkie teksty ze zrozumieniem, starając się zachowywać poprawną wymowę i akcent, oraz intonację.

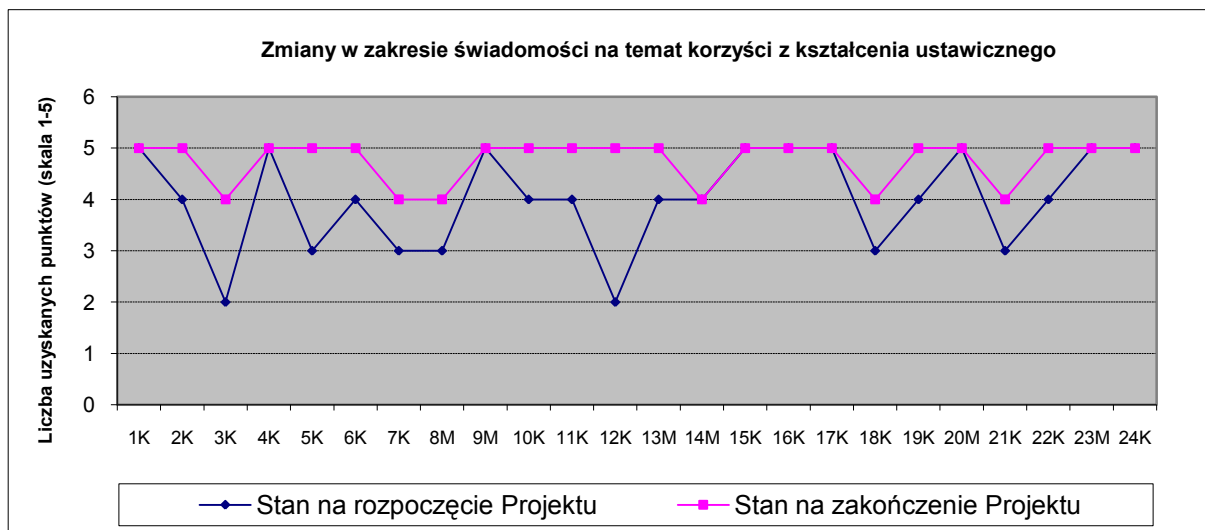
Organizacja kursu w formie czteromiesięcznych zajęć zapewne nie wyposażyła uczestników w biegłą ani nawet swobodną umiejętność wypowiedzania się po angielsku pokazała jednak, że

nauka jest możliwa w każdym wieku. Jednak nie do przecenienia jest fakt, iż uczestnicy kursu w sytuacji wyjazdu zagranicznego na pewno będą czuli się pewniej.

Zasadność podejmowanych działań potwierdzają wyniki ankiet ewaluacyjnych prowadzonych w Projekcie. Zaledwie 5 spośród 24 osób dorosłych uczestniczących w Projekcie uczestniczyło przed rozpoczęciem Projektu w jakiejś formie kształcenia ustawicznego. Jest to znikomy odsetek zważywszy na to, iż odbiorcami Projektu były osoby aktywne zawodowo i tylko dwie osoby były w wieku powyżej 55 lat. Istotny jest również fakt, iż z grupy tych 5 osób zaledwie 3 z nich uczestniczyły w kształceniu ustawicznym z własnej inicjatywy.

Istotną cechą jaką charakteryzuje się społeczność z terenów wiejskich jest niski poziom świadomości mieszkańców na temat korzyści płynących z kształcenia ustawicznego. Dlatego też projektodawcy założyli, iż działania w ramach Projektu wpłyną pozytywnie na świadomość, oraz na aktywność mieszkańców w obszarze edukacji.

Pomimo krótkiego okresu realizacji Projektu 58% uczestników podniosło swoje przekonanie na temat korzyści płynących z kształcenia ustawicznego, przy czym tendencja wzrostowa jest bardziej wyraźna wśród uczestniczek. Zestawienie zmian ww. zakresie obrazuje wykres.



Potwierdzeniem uzyskanych rezultatów Projektu w zakresie zdolności mieszkańców do samoorganizacji w zakresie działań na rzecz edukacji jest współorganizacja i kontynuacja nauki języka angielskiego przez beneficjentów po zakończeniu Projektu już bez wsparcia ze środków Europejskiego Funduszu Społecznego. W wyniku oddolnej inicjatywy zostały zorganizowane dalsze zajęcia w których bierze udział 8 uczestników Projektu (30%) oraz kolejne 3 osoby zachęczone przez BO.

Wartością dodaną Projektu są również odbywające się zajęcia językowe w których biorą udział uczniowie szkoły podstawowej i gimnazjum. Już w trakcie realizacji Projektu utworzono trzy nowe grupy złożone z chętnych podniesienia swojego poziomu znajomości języka angielskiego, które obecnie kontynuują naukę już 4 miesiąc.

Podkreślenia wymaga fakt, iż w okresie ostatnich kilku lat w Głogoczowie nie było żadnej oferty pozaszkolnych zajęć językowych, a podejmowane próby organizacji dodatkowych grup spotykały się z brakiem zainteresowania ze strony mieszkańców.

Obecna sytuacja świadczy o podniesieniu poziomu świadomości mieszkańców w zakresie konieczności wyrównywania szans edukacyjnych uczniów z obszarów wiejskich.

Z powyższymi zagadnieniami związana jest również problematyka motywacji oraz aktywności uczestników.

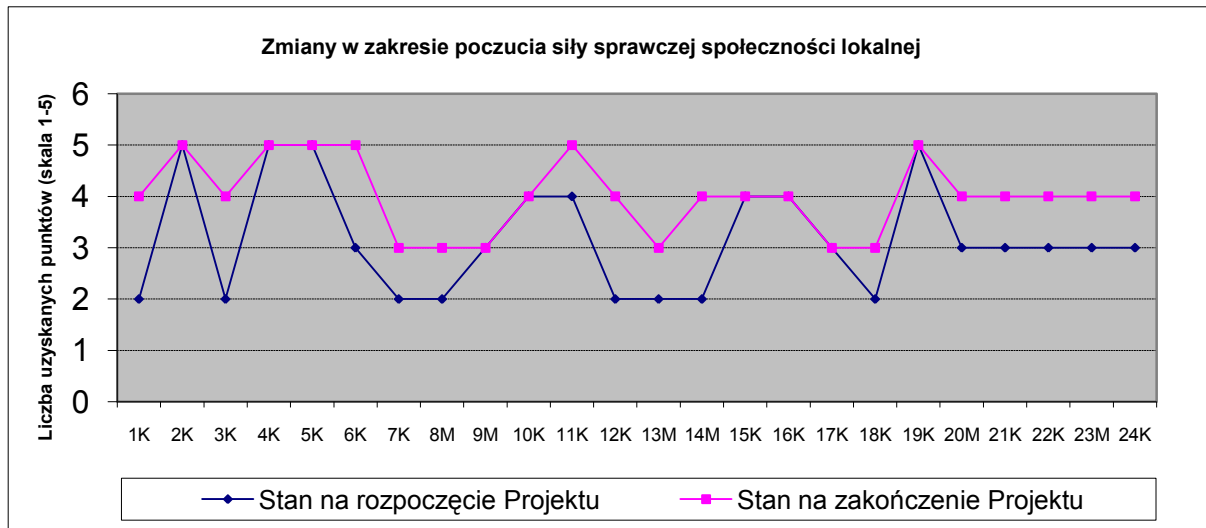
Z analizy zebranego w trakcie ewaluacji materiału wynika, iż motywacja do podejmowania działań na rzecz edukacji wzrosła u 54% BO. Wskaźnikiem motywacji podejmowanych działań jest również frekwencja w trakcie zajęć. Ilość nieobecności na zajęciach obrazuje poniższa tabela. Powstałe nieobecności zostały usprawiedliwione a były one wynikiem choroby lub ważnych sytuacji losowych.

Liczba	100 %	1	2	3	4	5	6	7	8
nieobecności	frekwencja								
Liczba	10	6	2	2	3	1	0	0	0
uczestników									

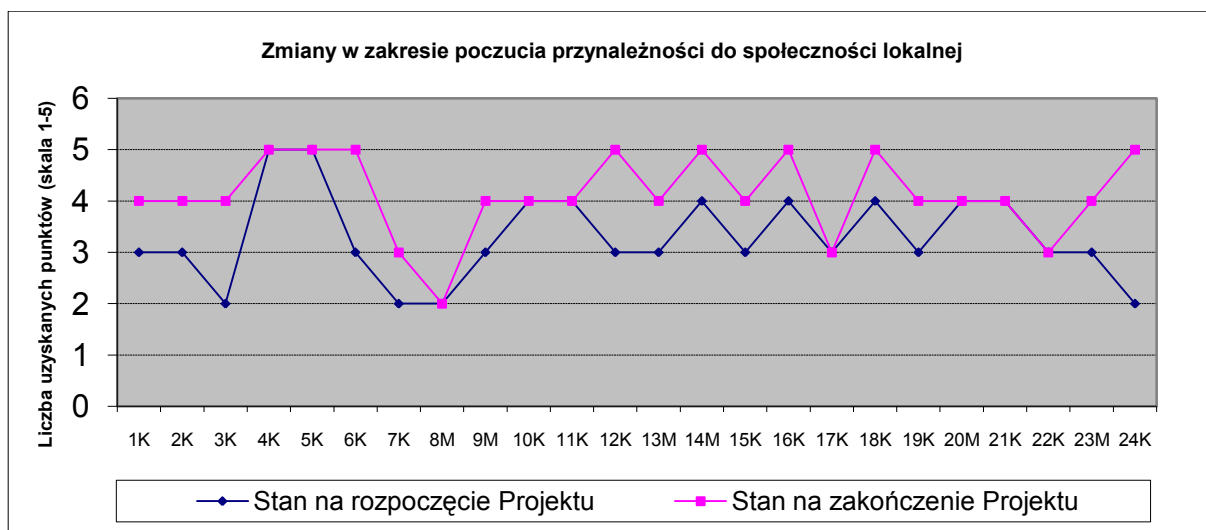
Wskaźnikiem przełamania poczucia bezradności i zmiany z postawy pasywnej na aktywną jest podjęcie po raz pierwszy z własnej inicjatywy kształcenia ustawicznego przez osoby dorosłe z terenów wiejskich przez 21 osób. Na aktywność mieszkańców wpływa również poczucie siły sprawczej lokalnej społeczności. Osiągnięty przez Stowarzyszenie sukces w postaci skutecznego aplikowania o środki zewnętrzne pozytywnie wpływa na wiarę w możliwości kreowania otaczającej rzeczywistości i sensu podejmowania działań na rzecz społeczności.

Dzięki działaniom zaprojektowanym w Projekcie 62% BO bardziej wierzy w możliwość osiągnięcia założonych celów przez społeczność lokalną. Istotny jest również fakt, iż wzrosła

liczba osób które oceniają siłę sprawczą lokalnej społeczności jako dużą i bardzo dużą (33% –na początku Projektu, 75% - na końcu). Zagadnienie to obrazuje poniższy wykres.



Większe poczucie siły sprawczej społeczności pozytywnie koreluje z poczuciem przynależności do grupy oraz wzmacnia patriotyzm lokalny. W wyniku uczestnictwa w Projekcie wzrosła liczba mieszkańców identyfikujących się z lokalną społecznością (37% -na rozpoczęcie Projektu, 83%-na zakończenie)



ZAKRES UDZIELONEGO WSPARCIA DLA DZIECI

W projekcie uczestniczyło 24 dzieci w wieku od 6 do 10 lat. Strukturę uczestników wg wieku oraz płci przedstawia Tabela nr 1

Wiek uczestnika	Liczba dziewcząt	Liczba chłopców
6 lat	3	1
7 lat	2	1
8 lat	4	2
9 lat	5	3
10 lat	0	3
RAZEM	14	10

Organizacja zajęć dla dzieci w Projekcie miała głównie na celu umożliwienie uczestnictwa rodziców w kursie języka angielskiego. Z przeprowadzonej przed rozpoczęciem Projektu analizy problemu wynikało, iż wśród osób dorosłych barierą utrudniającą podjęcie kształcenia ustawicznego jest konieczność sprawowania opieki nad dziećmi.

Niemniej jednak zajęcia zostały tak zaplanowane i zorganizowane, aby wesprzeć również dzieci.

Ponad to założeniem było również rozszerzenie oferty edukacyjnej na terenie wiejskim o zajęcia z języka angielskiego i zajęcia świetlicowe, ponieważ dotychczasowa oferta jest uboga.

Do monitoringu rezultatów zastosowano analizę dzienników zajęć, oraz obserwację i wywiad bezpośredni prowadzony przez prowadzących zajęcia w oparciu opracowaną specjalnie to tego celu ankietę.

Dla lepszego osiągnięcia rezultatów dzieci podzielono na dwie grupy, przy czym głównymi kryteriami podziału był wiek i poziom znajomości języka angielskiego. I tak grupę dzieci młodszych stanowiły dzieci w wieku przedszkolnym i z pierwszej klasy szkoły podstawowej, które w zasadzie rozpoczynały dopiero naukę języka angielskiego, do grupy drugiej zostały przyporządkowane dzieci starsze które posiadały już pewien zasób słownictwa z języka angielskiego.

W celu osiągnięcia zamierzonych rezultatów zakupiono dla uczestników podręczniki do nauki języka angielskiego również w dwóch poziomach znajomości języka.

Zajęcia odbywały się jeden raz w tygodniu przez cztery miesiące, w sumie zorganizowano 15 spotkań. Zajęcia dla dzieci miały dwojaki charakter: składały się z zajęć świetlicowych oraz kursu języka angielskiego. Takie rozwiązanie jest adekwatne do wieku dzieci i zdolności koncentracji. Każde spotkanie było półtorej godzinne.

Na zajęciach monitorowana była obecność uczestników a zestawienie frekwencji obrazuje tabela nr 2

Liczba nieobecności	100 % frekwencja	1	2	3	4	5	6	7	8
Liczba uczestników	5	4	4	7	0	2	1	1	0

Z tabeli wynika, iż 5 uczestników nie opuściło żadnych zajęć. Wszystkie nieobecności na zajęciach były wynikiem choroby dziecka.

Głównym rezultatem jaki zamierzono osiągnąć było podniesienie u dzieci umiejętności porozumiewania się w języku angielskim na poziomie podstawowym. Z racji odpowiednich kompetencji ocenę rezultatów z nauki języka angielskiego dokonał lektor prowadzący zajęcia.

Zajęcia zostały ukierunkowane na formę zabawową która miała na celu przełamanie obawy przed wypowiedzianiem się w języku angielskim, oraz zwiększenie podstawowego słownictwa z zakresu życia codziennego (m.in. ja, moja rodzina, zwierzęta, kolory, liczebniki, nazwy miesiące itp.)

Dokonana przez lektora indywidualna ocena każdego uczestnika wskazuje na podniesienie znajomości języka angielskiego wśród BO, co zostało potwierdzone świadectwem szkoły językowej prowadzącej zajęcia.

Drugim segmentem zajęć były zajęcia świetlicowe ukierunkowane głównie na rozwój umiejętności pracy w zespole, podniesienie samooceny i motywacji do nauki, utrwalenie umiejętności poprawnego czytania i pisania. Zajęcia realizowane były w formie zajęć plastycznych, oraz gier i zabaw zespołowych, łamigłówek matematycznych i ortograficznych. W trakcie zajęć dzieci zapoznały się z różnymi technikami plastycznymi od rysowania, malowania, wycinania przez formy ORIGAMI płaskiego i przestrzennego do malowania na szkle. Wpleciono również wydarzenia związane z wypadającymi Świętami Bożego Narodzenia (ozdoby



choinkowe) oraz Świętem Dziadków (prezenty). Dzieci pracowały wykorzystując bardzo zróżnicowane materiały plastyczne (m.in. teksturę falistą, farby do malowania placami, farby witrażowe itp.)

Wzmacniana była także nauka szkolna poprzez pomoc w odrobieniu lekcji oraz łamigłówki edukacyjne.

Dzięki zaplanowanym i zrealizowanym działaniom w postawie dzieci można zauważyć zmiany. Ze względu na krótki okres realizacji Projektu zmiany te nie są znaczące jednak można zauważyć, iż bardziej podatne na oddziaływanie są dzieci młodsze. Średni przyrost zmiany w grupie młodszej jest 0,98 a w starszej jest 0,82.

Ogólnie w grupie dziecięcej średnie przyrosty ze wszystkich badanych sferach mieszczą się w przedziale od 0,4 do 1,6. Pozwala to sądzić iż kierunek podjętych działań jest słuszny, jednak zmiany byłyby większe gdyby realizacja Projektu była dłuższa.

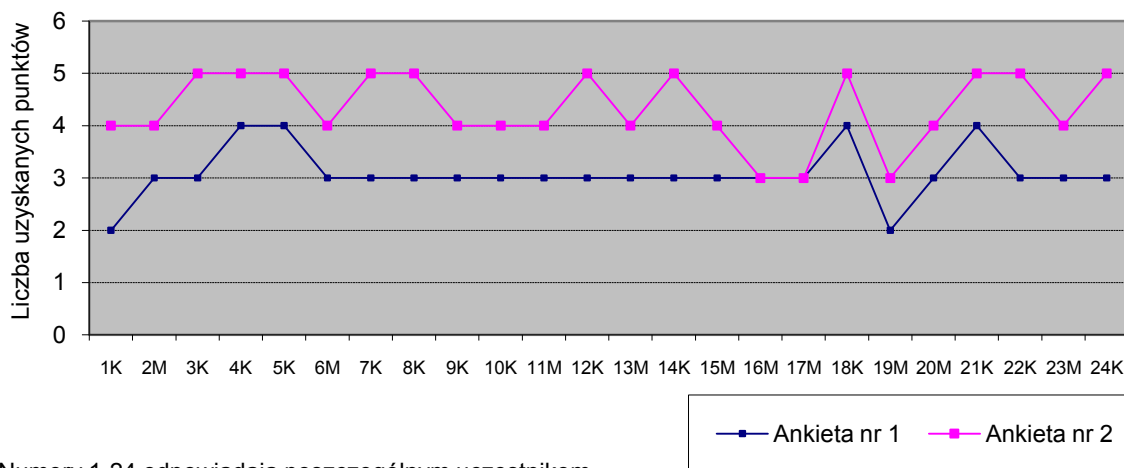
Jedną z umiejętności które zamierzono rozwinąć to umiejętność pracy w zespole. Analiza danych zebranych w wyniku monitoringu wynika, iż w zaledwie u dwóch osób nie odnotowano zmiany w tym zakresie w przeciągu realizacji Projektu. Poniższy wykres obrazuje ilości uczestników oraz stopień zmiany w zakresie umiejętności pracy w zespole.



Z wykresu wynika, iż u znaczącej ilości uczestników (14 osób) nastąpił wzrost w umiejętności pracy w zespole. Zauważyć można również, iż największe w tym zakresie zmiany można zaobserwować w grupie dziewczynek młodszych.



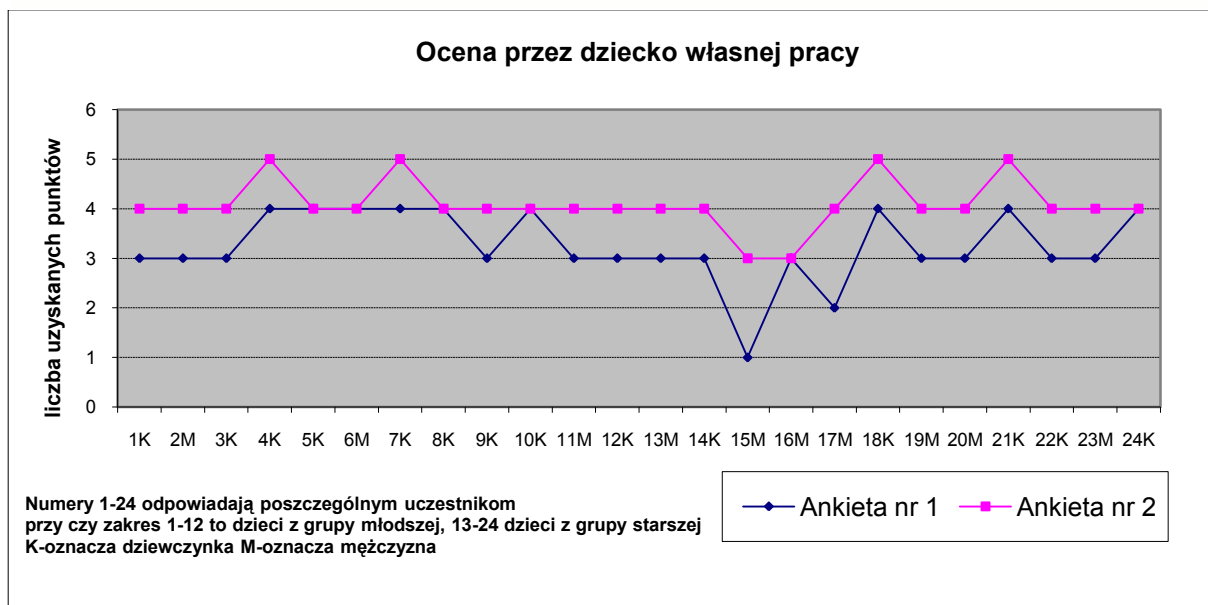
Zmiany w zakresie umiejętności pracy w zespole



Numery 1-24 odpowiadają poszczególnym uczestnikom
 przy czym zakres 1-12 to dzieci z grupy młodszej, 13-24 dzieci z grupy starszej
 K-oznacza dziewczynka M-oznacza mężczyzna

Kolejnym zakładanym rezultatem to wzrost wiary we własne możliwości oraz podniesienie samooceny.

Rezultat ten badany był w oparciu o obserwację dzieci w momencie oceniania własnych prac. Skala polegała na określeniu czy dziecko ocenia swoje prace jako dobre lub bardzo dobre z częstotliwością: od bardzo rzadko (1punkt) do bardzo często (6 punktów).



Z analizy danych wynika, iż w rezultacie podjętych działań u 18 z 24 uczestników podniosła się samoocena i dziecko częściej ocenia swoje prace jako dobre i bardzo dobre. Zauważyć można również, iż większa zmiana nastąpiła w grupie dzieci starszych.

Jeżeli na uzyskane dane popatrzymy pod kątem wartości uzyskanych przez uczestników punktów, zmiany jakie zaszły u uczestników są wyraźniejsze. Każde z pytań miało charakter oceny punktowej w skali od 1 do 6 gdzie 1 oznaczało bardzo słabą aktywność, występowanie danej cechy a 6 bardzo silną aktywność. Porównując wyniki uzyskane w trakcie badania na początku Projektu z uzyskanymi po zakończonych działaniach zauważa się znaczący przyrost. I tak w grupie dzieci młodszych suma wszystkich punktów z pierwszej ankiety wyniosła 197 co oznacza średnią punktów na poziomie 16,4, natomiast w badaniu końcowym łączna ilość punktów to 256 co daje średnią na poziomie 21,3.

W grupie dzieci starszych analogicznie w ankiecie nr 1 łączna wartość punktów to 214 (średnia 17,8) a w ankiecie nr 2 łączna wartość to 264 (średnia 22).

Podsumowując rezultaty zarówno twarde czyli ilość zrealizowanych godzin zajęć jak też miękkie odnoszące się do postaw, cech, zachowań można stwierdzić, że wszystkie zakładane rezultaty zostały osiągnięte.

Pomoc udzielona dzieciom mająca na celu wyrównywanie szans edukacyjnych uczniów pochodzących z terenów wiejskich stanowi wartość dodaną Projektu.



ZAKOŃCZENIE

Projekt Wspólna inicjatywa na rzecz edukacji – Nauka języka angielskiego w Głogoczowie został przeprowadzony zgodnie z założonym harmonogramem zadań oraz planowanym budżetem.

W ramach budżetu Projektu zakupiono notebook oraz drukarkę które umożliwiły młodej organizacji pozarządowej sprawne zarządzanie i rozliczanie Projektu. Dzięki środkom z Europejskiego Funduszu Społecznego możliwa była w pełni profesjonalna organizacja zajęć z wyposażeniem w materiały dydaktyczne i plastyczne niezbędne do realizacji zadań.

W celu wzmocnienia wsparcia i podniesienia prestiżu kursu uczestnicy mieli również zagwarantowany posiłek w postaci: kawy, herbaty oraz słodkiego poczęstunku.

Realizatorzy Projektu są przekonani, iż bez wsparcia działań za środków Europejskiego Funduszu Społecznego rozwój Kapitału Ludzkiego na terenie wsi Głogoczów nie byłby możliwy.